

## De voorwaarden van Kroodle Assuradeuren (hierna Kroodle genoemd)

Hier vind je:

- **de voorwaarden voor je BoodleKroodle**

Samen met de Algemene Voorwaarden van Kroodle vormen ze één geheel. Als de voorwaarden van je BoodleKroodle afwijken van de algemene voorwaarden, gelden de voorwaarden van je BoodleKroodle.



# Polisvoorwaarden BoodleKroodle

## Artikel 1. Een aanvullende woordenlijst

### 1.1. Aan- en verbouw

Er is sprake van aan- en verbouw zolang het gebouw niet volledig glas-, wind- en waterdicht is en/of niet voorzien is van sloten/afsluitingen, verwarming, watervoorziening en gebruiksklare sanitaire- en keukenfaciliteiten.

### 1.2. Audio-, visuele- en computerapparatuur

Onder audio- en visuele apparatuur verstaan we alle apparatuur die geluid en/of beeld vastleggen, weergeven, ontvangen en/of uitzenden.

Bijvoorbeeld televisies, radio's, foto-, film- of videoapparatuur, (mobiele) telefoons en randapparatuur die daar bij hoort. Muziekinstrumenten vallen hier niet onder.

Onder computerapparatuur verstaan we alle apparatuur die geschikt is voor het invoeren, het uitvoeren of het opslaan van data, zoals pc's en laptops. Informatie en standaardprogrammatuur maken hier deel van uit.

Randapparatuur telt ook mee.

### 1.3. Bedrijfsuitrusting of –inventaris

Zaken die de verzekerde ook voor het eigen bedrijf of zelfstandig beroep gebruikt.

### 1.4. Dagwaarde of vervangingswaarde

Het bedrag dat nodig is voor de aanschaf van zaken van dezelfde soort, kwaliteit, staat en ouderdom.

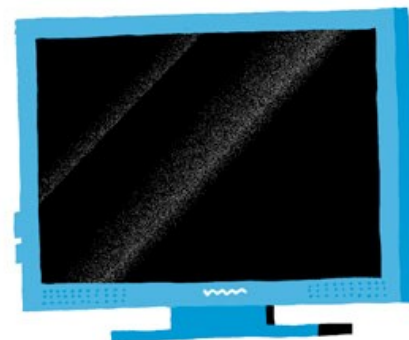
### 1.5. Geld en geldswaardige papieren

Met geld bedoelen we munten en bankbiljetten die wettig betaalmiddel zijn.

Met geldswaardige papieren bedoelen we papier en kaarten/pasjes waaraan in het economische verkeer een geldwaarde wordt toegekend, inclusief (kas)cheques, betaalkaarten, pinpassen en creditcards.

### 1.6. Huurdersbelang

Dit zijn verbeteringen die je als verzekerde aangebracht hebt in de door jou gehuurde woning en die je zelf hebt betaald. Hierbij horen onder andere installaties voor verwarming en sanitair, keukens, betimmeringen, parketvloeren, schuurtjes en schuttingen.



## 1.7.

### **Inboedel**

Alle roerende zaken die horen tot het particuliere huishouden van jou als verzekerde en de gezinsleden die duurzaam bij je wonen. Dit is inclusief:



- antennes, zonweringen en rolluiken die bevestigd zijn aan het woonhuis;
- motorrijwielen met een cilinderinhoud minder dan 50 cc en/of fietsen wanneer deze in het huis staan.
- gemotoriseerde grasmaaiers en kinderspeelgoed die niet sneller kunnen dan 16 kilometer per uur, alleen als die in de woning zijn;
- huisdieren;
- soortgelijke zaken als hierboven beschreven die van iemand zijn die niet bij de verzekerden hoort, maar die tijdelijk toevertrouwd zijn aan de verzekerde (tenzij deze zaken al ergens anders zijn verzekerd)
- zwembaden en/of jacuzzi's met alle aan- en/of toebehoren (als die niet verzekerd zijn bij een opstalverzekering).

Dit hoort er niet bij:

- geld en geldswaardige papieren;
- motorrijtuigen (behalve de bovengenoemde motorrijwielen met minder dan 50 cc), caravans, aanhangwagens en (lucht)vaartuigen en onderdelen en accessoires van al deze voer- en vaartuigen.

## 1.8.

### **Lijfsieraden**

Sieraden en horloges die gemaakt zijn om op of aan het lichaam gedragen te worden. Ze bestaan helemaal of voor een deel uit (edel)metaal, (edel)gesteente, mineraal, ivoor, (bloed)koraal of soortgelijke stoffen. Ook kunnen ze bestaan uit parels.

## 1.9.

### **Nieuwwaarde**

Het bedrag dat nodig is voor de aanschaf van nieuwe zaken van dezelfde soort en kwaliteit.

## 1.10.

### **Verzekerde**

Jij als verzekeringnemer. Verzekerde kan ook zijn: een inwonend gezinslid of persoon met wie je in duurzaam gezinsverband samenwoont.

## 1.11.

### **Woning**

Het gebouw dat op de polis omschreven staat en dat (voor een deel) door de verzekerde bewoond is. Dit is met inbegrip van de afsluitbare gebouwen die daarbij horen, zoals garages en schuurtjes.

## Artikel 2. Bekendheid met en wijziging van de inboedel

- 2.1. De **omschrijving** van de inboedel die op de polis staat, moet van jou afkomstig zijn.
- 2.2. **Kroodle is bekend** met de ligging, bouwaard, constructie, inrichting, verwarming, verlichting en gebruik van de woning waarin de inboedel aanwezig is, zoals die waren bij het aangaan van de verzekering. Kroodle is ook bekend met de risico's naast/onder/boven het verzekerde risico.
- 2.3. **Jij bent vrij** om de woning waarin de inboedel aanwezig is te verbouwen, een aanbouw te doen, te vervangen, uit te breiden, af te breken, interne verplaatsingen te doen en andere wijzigingen door te voeren. Deze moeten wel binnen de grenzen van de polisomschrijving blijven.
- 2.4. **Als je jouw woning verbouwd hebt** of op een andere manier ingrijpend gewijzigd, moet je dat Kroodle binnen 60 dagen laten weten. Tijdens deze 60 dagen loopt de verzekering gewoon door. Of en hoe de verzekering daarna doorloopt, laten we je weten via e-mail. Als je ons niet binnen 60 dagen informeert, kan de dekking van je verzekering vervallen.
- 2.5. **Als het eigendom van de verzekerde inboedel naar iemand anders overgaat**, moet jij ons dat zo snel mogelijk laten weten.

Bij overgang van het eigendom blijft de dekking nog 30 dagen van kracht. Hierna vervalt de verzekering van rechtswege, behalve als de nieuwe eigenaar binnen deze termijn bij Kroodle aangegeven heeft de verzekering te willen voortzetten. Als de nieuwe eigenaar om welke reden dan ook niet in aanmerking komt voor een verzekering van Kroodle, kan Kroodle de verzekering binnen een termijn van twee maanden na die melding opzeggen, met een opzegtermijn van een maand. Als de nieuwe eigenaar het verzekerd belang ergens anders verzekert, vervalt de verzekering - of deze nu is opgezegd of niet - bij Kroodle meteen.

Als je komt te overlijden, blijft de verzekering van kracht. Binnen negen maanden na het bekend worden hiervan kan Kroodle de verzekering opzeggen, met een opzegtermijn van een maand.

## Artikel 3. Als je gaat verhuizen

- 3.1 .** Als de inboedel met jou naar een ander adres is verhuisd, moet je ons dat binnen 30 dagen laten weten. Let hier op, want hierna vervalt je recht op vergoeding.
- 3.2.** Als de inboedel verhuist naar een soortgelijk huis in dezelfde regio, loopt de verzekering gewoon door. Bij verhuizing naar een andere regio loopt de verzekering door, maar wel met de tarieven die bij die regio horen. Natuurlijk moet je dit wel even aan ons doorgeven.
- 3.3.** Is de inboedel verhuist naar een huis of gebouw dat heel anders is, of dat een heel andere bestemming heeft of een andere ligging heeft, heeft Kroodle het recht om de premie en/of de voorwaarden aan te passen. Ook hebben we het recht om de verzekering binnen 30 dagen te beëindigen. Als je in dat geval premie tegoed hebt, storten we je dat automatisch terug.
- 3.4.** Tijdens de verhuizing is je BoodleKroodle tijdens een periode van maximaal 30 aaneengesloten dagen onverminderd op zowel het oude als het nieuwe adres van kracht.

## Artikel 4. Schade

### 4.1. Het vaststellen van de schade

De omvang van de schade wordt vastgesteld als het verschil tussen de nieuwwaarde van het beschadigde object direct voor de schade en de restwaarde meteen daarna.

Als dit minder is, wordt de schade vastgesteld op het bedrag van de herstellkosten, eventueel vermeerderd met de waardevermindering die door de schade veroorzaakt is en door de reparatie niet wordt opgeheven.



### De schade wordt altijd vastgesteld op basis van de dagwaarde voor:

- zaken waarvan de dagwaarde lager is dan 40% van de nieuwwaarde;
- zaken die niet gebruikt zijn voor het doel waarvoor ze bedoeld zijn;
- motorrijwielen met een cilinderinhoud minder dan 50 cc, caravans, aanhangwagens, (lucht)vaartuigen en accessoires daarvan;
- antennes;
- zaken met een antiquarische- of zeldzaamheidswaarde.

- 4.2. Mogelijke aanpassing garantiebedrag en/of premie**  
Ieder jaar komen een aantal erkende instituten met indexcijfers, gebaseerd op de algemene prijsontwikkeling van inboedels. Op basis van dit indexcijfer kunnen wij zonder jouw toestemming op de vervaldag je premie en eventueel het garantiebedrag aanpassen.

## **Artikel 5. Garantiebedrag en onderverzekering**

Je inboedel is bij Kroodle altijd verzekerd tot maximaal het garantiebedrag dat op de polis staat vermeld.

### **5.1 Afwijkende verzekerde bedragen**

Maximum verzekerde bedragen:

Lijsieraden	€ 6.000,-
Audiovisuele apparatuur	€ 12.000,-
Bijzondere bezittingen	€ 15.000,-
Huurdersbelang	€ 6.000,-

Deze maxima zijn in het garantiebedrag meegenomen. De bijzondere bezittingen zijn alleen verzekerd als ze aanwezig zijn in de woning van de verzekerde.

Bijzondere bezittingen zijn antiek en antiques, kunst, waardevolle muziekinstrumenten en verzamelingen.

### **5.2 Als je onderverzekerd bent**

Als bij schade blijkt dat je inboedel meer waard is dan het garantiebedrag dan geldt de volgende formule:

De verzekerde som / de werkelijke waarde x het schadebedrag = de uitkering.

Tot het garantiebedrag dat op de polis staat vermeld, passen we deze regel niet toe. Eventueel geconstateerde onderverzekering heeft geen invloed op de expertise-, bereddings- en opruimingskosten.

## **Artikel 6 Inboedel**

### **6.1. Dit dekt je BoodleKroodle**

De verzekering dekt materiële schade aan de verzekerde inboedel in de op de polis omschreven woning. Dit moet wel gebeuren tijdens de looptijd van je verzekering en veroorzaakt zijn door een van buiten komend onheil. Onderdelen/zaken die uitgesloten zijn in de Algemene Voorwaarden tellen niet mee.

## **Artikel 7. En dit is ook (gedeeltelijk) verzekerd**

**7.1.** In de woning die op de polis vermeld staat is ook verzekerd:

**a. schade door water of vorst:**

- de kosten voor het opsporen van het defect en van breek- en herstelwerk aan muren, vloeren en andere onderdelen van de woning;
- de kosten van herstel van de leidingen, installaties en toestellen;
- de kosten van herstel en vervanging van behang en wit- en schilderwerk in de woning; als deze kosten voor rekening en risico van de huurder zijn

**b. geld en geldswaardige papieren** zijn verzekerd tegen schade door brand en diefstal. We keren hiervoor maximaal € 1.250,- uit per gebeurtenis.

Als je recht hebt op een vergoedingsregeling van een bank of andere instantie, wordt het bedrag dat we uitkeren verminderd met dat wat je volgens deze vergoedingsregeling krijgt. Het eigen risico dat door de uitkerende instantie wordt gehanteerd vergoeden we niet.

Schade door diefstal of verlies van een pasje met pincode, wordt niet vergoed.

**c. schade aan boten, caravans en aanhangwagens** die je privé bezit, of aan accessoires daarvan, vergoeden we de schade volgens de dekking die we in artikel 6 omschreven hebben. We vergoeden maximaal € 1.250,- per keer.

**d. medische apparatuur** in je huis die je geleend hebt, of die bij je huishouden hoort. Schade vergoeden we op basis van de dagwaarde ervan, met een maximum van € 10.000,- per keer. En alleen als de schade voor rekening van jou is. Schade kan Kroodle eventueel rechtstreeks afhandelen met degene van wie je de apparatuur geleend hebt.

**e. de bedrijfsuitrusting/ inventaris**, zaken die je ook voor je eigen bedrijf of zelfstandig beroep gebruikt. Deze zijn verzekerd op basis van nieuwwaarde tot maximaal € 10.000,- en alleen als de schade voor rekening van jou is. In geval van diefstal moeten sporen van buitenbraak aan het huis te zien zijn.

**f. de inboedel van derden, die in jouw woning aanwezig is**, zoals beschreven in artikel 6. Dit geldt alleen als de eigenaar ervan niet of niet voldoende is verzekerd en als het garantiebedrag -wat op de polis staat- hiervoor ruimte laat.

- g. **bedrijfskleding** die je nodig hebt voor de uitoefening van je beroep en die in je woning aanwezig is. Deze schade vergoeden we op basis van een dagwaarde van maximaal € 1.000,- per gebeurtenis en alleen als deze voor jouw rekening komt.

## 7.2. Je inboedel is daarnaast ook verzekerd:

- a. binnen de gemeenschappelijke ruimten van het gebouw waarin je huis zich bevindt. In geval van diefstal en vandalisme alleen na braak.
- b. op balkons en galerijen, in de tuin of op het terrein en onder afdaken die horen bij je woning, behalve in het geval van neerslag, diefstal en vandalisme.
- c. jouw tuinmeubilair, tuingereedschap, buitenkeuken, vlaggenstok, wasgoed en droogrek zijn wel verzekerd tegen diefstal en vandalisme als ze in of op jouw tuin, balkon of galerij staan.
- d. jouw zonwering, rolluiken en antennes die aan je huis vast zitten zijn ook meeverzekerd.
- e. in het geval van huurdersbelang zijn schuurtjes en schuttingen verzekerd op balkons en galerijen, in de tuin of op het terrein en onder afdaken die horen bij je woning tegen alle in artikel 6 genoemde gebeurtenissen. In geval van storm geldt alleen wel een eigen risico van € 100,- per gebeurtenis.

## 7.3. Als je inboedel tijdelijk buiten de woning is (gedurende een aaneengesloten periode van maximaal drie maanden), is deze ook verzekerd:

- a. **in permanent bewoonde woonhuizen** die van steen zijn gebouwd en een harde dakdekking hebben. Je inboedel is dan verzekerd tegen alle gebeurtenissen die genoemd zijn in artikel 6.
- b. **in andere gebouwen** (behalve strandhuisjes) ben je ook verzekerd tegen alle in artikel 6 genoemde gebeurtenissen. Voor diefstal geldt dit alleen als het gebouw van buitenaf is binnengedrongen en er sporen zijn van braak.
- c. **op andere plaatsen** (bijvoorbeeld in de open lucht, in tenten, caravans, boten en in strandhuisjes) ben je alleen verzekerd tegen brand, schroeien, zegen, brandblussing, blikseminslag, ontploffing, luchtvaartuigen, gewelddadige beroving en afpersing. In auto's (geen aanhangwagens) is je inboedel ook verzekerd tegen diefstal na braak. De maximale vergoeding hiervoor is € 500,- per gebeurtenis.
- d. **tijdens verhuizing of vervoer** naar een herstel- of bewaarplaats. Je inboedel is dan ook verzekerd voor schade door een ongeval van het vervoermiddel en voor verkeerd gebruik of defect van ieder mogelijk hulpmiddel bij het laden of lossen.



- 7.4. **Bij diefstal, afpersing of beroving waarbij de huissleutel wordt gestolen**, vergoeden wij het vervangen van sloten of de cilinders van sloten in toegangsdeuren tot je woning. Hiervoor geldt een maximum van € 250,- per gebeurtenis. Dit vervangen moet dan wel binnen 48 uur na de schade gebeuren.

## **Artikel 8. Vergoedingen boven het garantiebedrag**

- 8.1. Als er sprake is van een gedekte gebeurtenis, vergoeden we bovenop het garantiebedrag de **bereddingskosten** en de **expertisekosten**.
- 8.2. Als er sprake is van een gedekte gebeurtenis, vergoeden we per onderdeel maximaal 10 % van het garantiebedrag aan:
- a. **opruimingskosten**;
  - b. **apparaten of installaties van openbare (nuts)bedrijven** die bevestigd zijn aan je woning. Deze schade wordt alleen vergoed als die niet al door een andere verzekering wordt gedekt;
  - c. **extra kosten**: dit zijn kosten die noodzakelijk zijn geworden door een door deze verzekering gedekte gebeurtenis en die in redelijkheid gemaakt moeten worden voor hotel, pension, levensonderhoud, opslag en vervoer van de inboedel.
- 8.3. Als er sprake is van een gedekte gebeurtenis, vergoeden we tot maximaal 20 % van het garantiebedrag voor kosten van herstel van tuinaanleg, beplanting en bestrating voor de tuin die hoort bij de woning op het verzekerde adres.

## **Artikel 9. In dit geval vergoeden we minder**

- 9.1. Als je **lijfsieraden** gestolen worden, wordt maximaal € 6.000,- per keer vergoed. Als je meerdere inboedelverzekeringen hebt, wordt het uit te keren bedrag berekend naar verhouding van de verzekerde bedragen op de lopende inboedelverzekeringen.
- Je sieraden zijn alleen verzekerd op het woonadres dat je ons opgegeven hebt.
- 9.2. Als er schade is aan de **inhoud van je koelkast of diepvries** vergoeden we nooit meer dan € 1.250,- per gebeurtenis.
- 9.3. Als er schade is aan **huisdieren**, vergoeden we maximaal € 1.000,- per gebeurtenis voor de kosten van een dierenarts of de aanschaf van een huisdier van dezelfde soort, ras en leeftijd.

- 9.4. Als de dakbedekking van de verzekerde woning bestaat uit een **rieten dak** (schroef of spijker), moeten de rookkanalen die aangesloten zijn op een open haard (geen gashaard) of een allesbrander voorzien zijn van goedgekeurde en werkende **vonkenvangers**. Als je geen vonkenvanger hebt, kan het zijn dat je je recht op vergoeding verliest.

## Artikel 10. En dit wordt niet vergoed

- 10.1. Schade door ondeskundige of **onjuist uitgevoerde werkzaamheden** bij reiniging, onderhoud en reparatie van je inboedel.
- 10.2. Schade door **normaal gebruik** van je spullen. Denk aan slijtage, verkleuring, veroudering, vervorming, verrotting, corrosie, vlekken, krassen, kleine deuken of andere oppervlakkige beschadigingen die het gebruik niet beïnvloeden. Kosten voor normaal onderhoud vergoeden we ook niet.
- 10.3. Schade aan je inboedel in de vorm van schrammen, krassen of deuken die zijn ontstaan **tijdens transport** en die het gebruik niet beïnvloeden wordt niet vergoed.
- 10.4. Schade veroorzaakt door **jouw dieren** die op het verzekerde adres wonen en schade door ongedierte of schimmels vergoeden we niet.
- 10.5. Schade die het gevolg is van **onvoldoende onderhoud** of die daardoor ontstaan is komt niet voor vergoeding in aanmerking.
- 10.6. Schade die bestaat in of het gevolg is van **geleidelijk werkende (weers)invloeden**.
- 10.7. Schade door **vochtdoorlating** van vloeren, muren of in kelders.
- 10.8. Schade door **regen, hagel, sneeuw of smeltwater**, binnengedrongen door openstaande ramen, deuren of luiken.
- 10.9. Schade aan **elektrische apparaten, motoren of onderdelen** daarvan door schroeien, zegen en smelten als gevolg van kortsluiting, oververhitting of doorbranden.



- 10.10.** Schade aan **een verzekerde zelfstandige zaak** (behalve door brand of ontploffing) als de schade is veroorzaakt door de aard of een gebrek van deze zaak.

### **Dekking van schade buiten de deur**

Ook buiten de deur vergoedt Kroodle schade en diefstal. Er gelden wel andere regels dan binnen de muren van je eigen woning. Die zetten we hier voor je op een rij.

De buiten de deur dekking is natuurlijk alleen van toepassing als je dit ook meeverzekert.

## **Artikel 11. Dit is verzekerd**

Kroodle verzekert diefstal en schade (dus geen verlies en vermissing) aan de inboedel als die zich bevindt:

- buiten de eigen woning met berging en bijgebouw(en);
  - buiten de gehuurde (vakantie)woning met berging en bijgebouw(en);
- Ook vergoeden we schade ontstaan door een plotselinge en onzekere gebeurtenis.

- 11.1.** Voor de dekking buiten de deur geldt een **eigen risico** van €50,- per gebeurtenis als de beschadigde zaak nog kan worden gerepareerd. Als de beschadigde zaak vervangen moet worden, geldt een eigen risico van €100,- per gebeurtenis.

## **Artikel 12. Dit vergoeden we niet (sorry)**

Voor dekking van diefstal en schade buiten de deur gelden de uitsluitingen genoemd in artikel 10 van deze BoodleKroodle voorwaarden en die genoemd in artikel 5 van de Algemene Voorwaarden.

Er is geen recht op schadevergoeding:

- 12.1.** als je als verzekerde **niet op een normale manier voorzichtig** bent geweest om schade te voorkomen. We verwachten van je dat je onder de gegeven omstandigheden in redelijkheid geen betere maatregelen had kunnen nemen om de schade te voorkomen;
- 12.2.** als je kostbare spullen **zonder toezicht of in niet goed afgesloten ruimten** hebt achtergelaten. In een boot, bus, taxi, trein of vliegtuig moet je kostbare of breekbare dingen als handbagage meenemen. Daarbij geldt wel wat er gesteld is in 12.1 en zo meteen in 12.4;

- 12.3. als kostbare zaken worden **gestolen uit openbare gelegenheden** als cafés en restaurants en als ze op het moment van diefstal buiten jouw directe gezichtsveld of handbereik waren;
- 12.4. als verzekerde zaken (behalve geld of geldswaardig papier) worden **gestolen uit een motorrijtuig**. Deze uitsluiting geldt niet als je kunt aantonen dat er zichtbare braakschade is aan je auto of ander motorrijtuig;
- 12.5. als verzekerde zaken zijn verhuurd of uitgeleend aan iemand die niet **meeverzekerd is**.

### Artikel 13. Zo regelen we de schade

Naast wat gesteld is in artikel 4.1 voor de BoodleKroodle voorwaarden, is ook het volgende van toepassing. We vergoeden schade die door deze verzekering is gedekt alleen als je de originele (herstel)bon aan ons kunt laten zien.

Uitbetaling van schade geldt als kwijtschelding van jou aan ons. (Een deel van) de schade mogen we in natura vergoeden.

De basis voor de berekening van de vergoeding die Kroodle uitkeert is:

- 13.1. **de nieuwwaarde** voor zaken die niet ouder zijn dan 1 jaar en waarvan je de oorspronkelijke bon hebt;
- 13.2. **de dagwaarde** voor zaken waarvan je de bon niet meer hebt en voor zaken die ouder zijn dan 1 jaar;
- 13.3. **de marktwaarde** voor zaken die niet vervangen kunnen worden door iets van dezelfde soort en kwaliteit.

Als zaken die beschadigd zijn hersteld of vervangen kunnen worden, kunnen wij zorgen voor herstel of vervanging hiervan. En als zaken beschadigd zijn door een gedekte gebeurtenis, kunnen wij je vragen om het eigendom hierover aan ons over te dragen voor we tot uitkering overgaan.