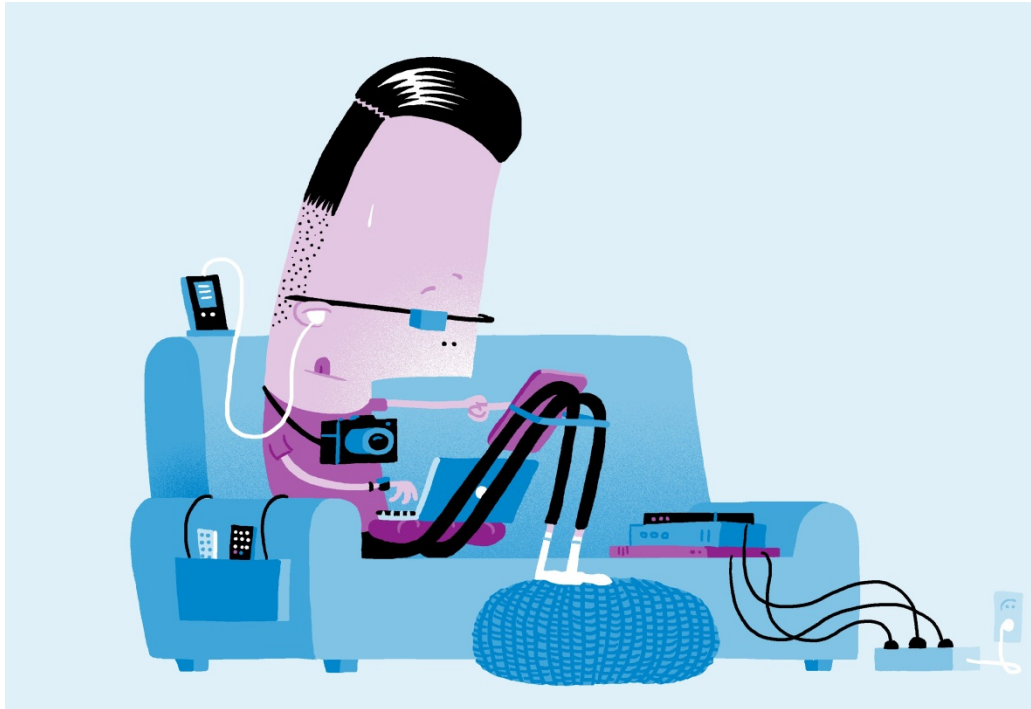


De voorwaarden van Kroodle Assuradeuren (hierna Kroodle genoemd)

Hier vind je:

- **de voorwaarden voor je GadgetKroodle**

Samen met de Algemene Voorwaarden van Kroodle vormen ze één geheel. Als de voorwaarden van je GadgetKroodle afwijken van de algemene voorwaarden, gelden de voorwaarden van je GadgetKroodle.



Polisvoorwaarden GadgetKroodle

Artikel 1. Een aanvullende woordenlijst

1.1 Verzekerde

Jij als verzekeringnemer.

Verzekerde is ook: een inwonend gezinslid of persoon met wie je in duurzaam gezinsverband samenwoont.

1.2. Oorspronkelijke aankoopprijs

Het bedrag dat je in de winkel voor je mobiele apparatuur hebt betaald.

1.3. Mobiele apparatuur

Hieronder verstaan we nieuw aangeschafte draagbare elektrische apparaten en gadgets die beeld en/of geluid vastleggen of weergeven, zoals:

- a. laptops en tablets;
- b. navigatiesystemen, dvd-spelers en lcd-schermen voor je auto;
- c. mobiele telefoons, smartphones en mp3-spelers;
- d. foto- en videocamera's;
- e. radio's, tv's en speakers.

1.4. Dagwaarde

Dit is wat je mobiele apparatuur op dit moment waard is. Door veroudering, slijtage en technologische vooruitgang worden je spullen in de loop van de tijd minder waard.

Artikel 2. Waar ben je verzekerd?

Met GadgetKroodle is je mobiele apparatuur overal ter wereld verzekerd, behalve in je woonhuis. Daar kun je een BoodleKroodle voor afsluiten.

Artikel 3. Hiervoor ben je verzekerd met GadgetKroodle

Eigenlijk overal voor tenzij het expliciet uitgesloten is. Bij diefstal geldt wel dat er inbraaksporen moeten zijn en je aangifte bij de politie hebt gedaan.



Artikel 4. In deze gevallen keert Kroodle niet uit

4.1 Eigen schuld / nalatigheid

Als je aanspraak wilt maken op je verzekering, moet je kunnen aantonen dat je verstandig bent omgegaan met je spullen. Bijvoorbeeld, je legt je telefoon niet op de bar in een druk café en laat je navigatiesysteem nooit langer dan 24 uur in een onbeheerd voertuig liggen, ook niet in de kofferbak of het dashboardkastje. Natuurlijk doe je je auto altijd op slot en leg je je mobiele apparaten uit het zicht als er niemand in zit.

4.2 Diverse schade en slijtage

- Schade door geleidelijke inwerking van licht en/of vocht vergoeden we niet. Dus laat je mobiele apparaten niet in de volle zon of de badkamer liggen.
- Krassen, schrammen en deuken door normaal gebruik vallen buiten de verzekering. Een barst in het scherm van je mobiel of tablet vergoeden we in de meeste gevallen wel.
- Slijtage aan je mobiele apparaat.
- Als je je mobiele apparaten verhuurt, ben je zelf verantwoordelijk voor eventuele schade die daardoor aan je spullen ontstaat.

4.3 Waardevermindering

Alle mobiele apparaten worden in de loop van de tijd minder waard. Je kunt je niet verzekeren tegen een dalende dagwaarde.

4.4 Eigen gebrek

Als door een natuurlijke eigenschap of slechte kwaliteit van het apparaat deze beschadigd raakt of niet meer te gebruiken is. Denk bijvoorbeeld aan kortsluiting in je laptop waardoor deze in brand vliegt.

4.5 Reiniging, bewerking en herstel

Als een mobiel apparaat schade oploopt doordat je het laat schoonmaken, bewerken of repareren, dan vergoeden we deze niet. Behalve als dit gebeurt naar aanleiding van een schademelding die we al hebben goedgekeurd.

Artikel 5. Hoogte van schadevergoeding

5.1 Totaal verlies

Is er sprake van totaal verlies, dan vergoeden we de oorspronkelijke aankoopprijs. Tenzij de dagwaarde van je mobiele apparatuur lager is dan 50% van de oorspronkelijke aankoopprijs op het moment dat je de schade meldt. In dat geval vergoeden we de dagwaarde. De eventuele restantwaarde van onderdelen verrekenen we met het schadebedrag.

5.2 Beschadiging

Als je mobiele apparatuur gerepareerd moet worden, vergoeden we maximaal de vastgestelde waarde. Is de reparatie duurder dan 50% van deze waarde, dan hebben we het over 'totaal verlies'.

Artikel 6. Dit verwachten we van jou

6.1 Voorkomen is beter dan genezen

Wees zuinig op je mobiele apparatuur en bewaar je spullen altijd op de meest veilige plek. Zo verklein je de kans op diefstal, verlies en schade.

6.2 Bewijs van je schade leveren

We nemen alleen schademeldingen in behandeling waarvoor voldoende bewijs is. Denk aan:

- a. bewijs van aangifte, zoals afschrift(en) van proces(sen)-verbaal;
- b. nota's en/of andere bewijsmiddelen waaruit de omvang en de oorzaak van de schade blijken.

6.3 Mobiele apparatuur overdragen aan Kroodle

Als je schade meldt, moet je bereid zijn je beschadigde mobiele apparatuur aan ons te geven. Soms is dat nodig om de grootte en mogelijke oorzaak van de schade te bepalen. In het geval van totaal verlies kun je je mobiele apparaat aan ons terugvragen. Als je op dat moment al een schadevergoeding hebt gekregen, moet je dat bedrag wel terugbetalen.

Artikel 7. Eigen risico

Voor je GadgetKroodle geldt het eigen risico dat is vermeld op het polisblad. Dit wordt per gebeurtenis van het totale schadebedrag afgetrokken.

